

CAN/LPT-KONVERTER: WINDOWS'2000 / XP - KONFIGURATION

Allgemeines

Für die Verwendung des CAN/LPT-Konverters müssen alle Interrupts auf der LPT-Schnittstelle zugelassen werden.

Die Standardeinstellung von Windows NT, 2000 und XP ist, dass die Interruptanforderungen auf der LPT-Schnittstelle gesperrt sind. Diese Standardeinstellung verhindert den korrekten Verbindungsaufbau zwischen der PC-Software und den Steuerungen der zub machine control AG und es werden von der PC-Software Kommunikations- und Timeout-Fehler gemeldet.

Nachfolgend wird exemplarisch anhand von Screendumps von Windows'XP beschrieben wie die Standardeinstellung angepasst werden muss.

Systemsteuerung / System aufrufen

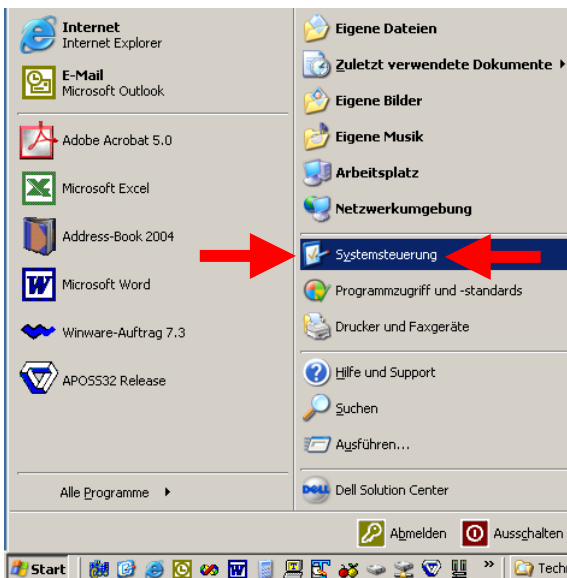
1.)

a.)

Windows <Start>-Button
in der unteren Bildschirmzeile anklicken ...

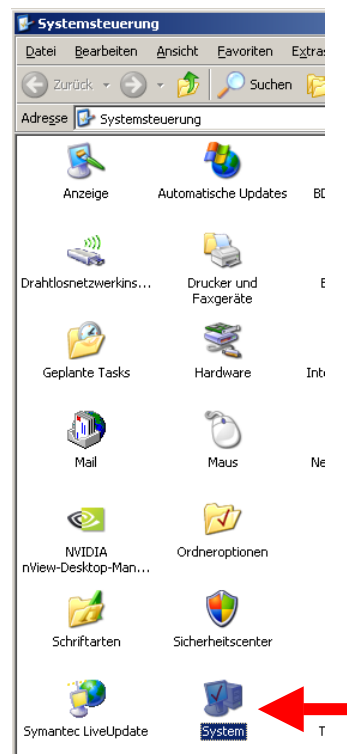
b.)

... und ‚Systemsteuerung‘ anklicken



2.)

In der Systemsteuerung
'System' doppelklicken



Systemeigenschaften / Hardware / Gerätemanager

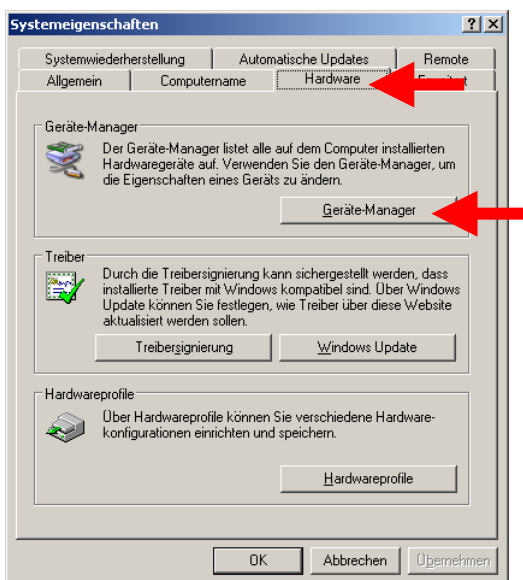
3.)

a.)

In dem Dialog ‚Systemeigenschaften‘ den Reiter ‚Hardware‘ auswählen ...

b.)

und den Button ‚Geräte-Manager‘ anklicken



4.)

a.)

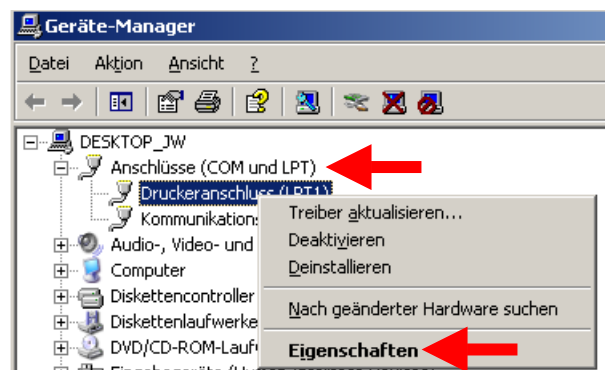
Im Gerätemanager den Unterzweig ‚Anschlüsse (COM und LPT)‘ durch Klicken auf das ‚+‘ erweitern

b.)

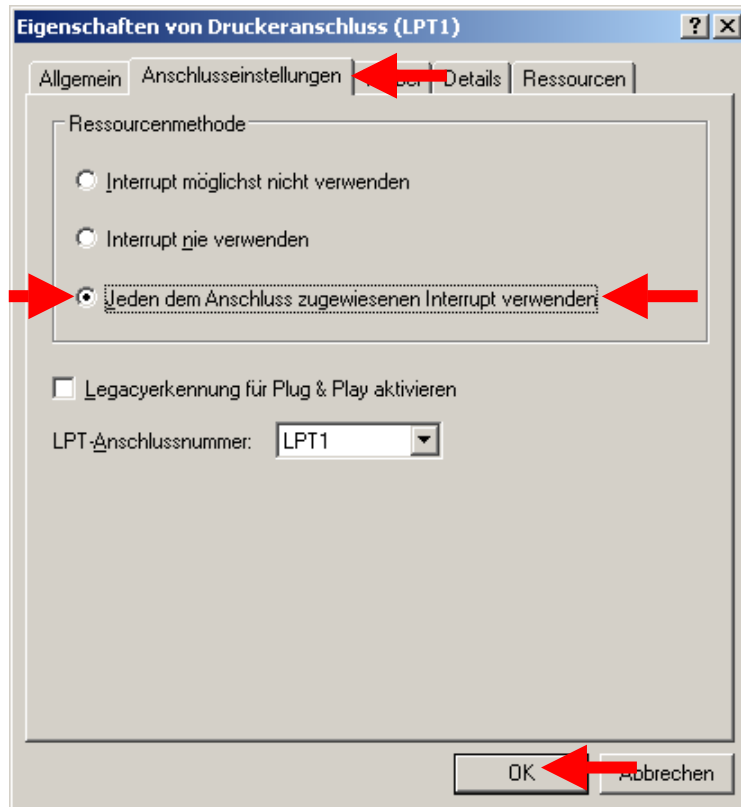
Mit der rechten Maustaste auf ‚Druckeranschluss LPT1‘ klicken

c.)

und ‚Eigenschaften‘ im Pop-Up Menü anklicken



Eigenschaften Druckeranschluss / Anschlusseinstellungen



5.)

a.)

In dem Dialog

„Eigenschaften von Druckeranschluss“
den Reiter

„Anschlusseinstellungen“ auswählen

b.)

Den Radio-Button

„Jeden dem Anschluss
zugewiesenen Interrupt verwenden“
auswählen

c.)

Den Dialog mit dem
Button „OK“ beenden

d.)

Bei Bedarf Windows neu booten